



Duurzaamheidsverslag

Amega 2024



Amega door de jaren heen



- Eigenaar Jan Ames
- Eerste Volkswagen-dealer NL

1947-1983



- Multimerkenstrategie
- 2004 Opel Van Mill
 - 2006 Volvo SvensCar
 - 2007 Hyundai H-Point

2004-2011



- 2018 49% van Captive Finance
- 2019 Mulder
- 2020 Mobilitics
- 2020 Groeneveld Fietsen
- 2022 Ford Van der Burgh

2018-2023

2024

1984-2003

- Eigenaar Engel Ames
- AA Lease en AA Rental
- Focus occasions en service
- Schadenet Ames
- PSB Bedrijfswageninrichting
- Schadenet de Koning
- ServiceOnly



- 70% management buy-out
- Oprichting Amega Groep
- 2017 PON 30% aandeelhouder van Amega Groep

2012-2017



- de Waard
- Start dealership Kia



- Overname 4 vestigingen Vos Autobedrijven
- Gorinchem
 - Zaltbommel
 - Oss
 - Veghel

Inhoudsopgave

Voorwoord **5**

2024 in cijfers **6**

Duurzaamheid voor Amega **8**

 **De impact op onze collega's** **10**

 **Onze impact op het milieu** **18**

 **Onze impact op de samenleving** **22**



Voorwoord

Een jaar van groei en betrokkenheid

Met trots presenteren we het duurzaamheidsverslag van Amega over het jaar 2024. Het was een jaar van uitbreiding en belangrijke mijlpalen. We hebben de positie van Volvo versterkt met de overname van Vos Autobedrijven. Daarnaast hebben we met de opening van een nieuwe Kia-vestiging in Sliedrecht een nieuw merk toegevoegd aan ons merkportfolio.

Trots

Toch is het niet de groei die het jaar 2024 definieert, het is vooral de eenheid onder onze betrokken medewerkers. Onze ambitie om voorop te lopen in een snel veranderende mobiliteitsmarkt is alleen haalbaar dankzij hun inzet en dat waarderen we. We zijn dan ook zeer trots dat we door MT/Sprout zijn uitgeroepen tot **nummer 1** in goed werkgeverschap én duurzaam ondernemen in de categorie Automotive dienstverlening.

Eén team

De grote betrokkenheid van onze medewerkers werd voor ons als directie extra zichtbaar en voelbaar toen op de avond van 10 december brand uitbrak in de werkplaats van het Audi Centrum Dordrecht. Op dat moment hebben we de enorme inzet en het samenwerkingsvermogen van onze collega's ervaren.

Als één team is er gewerkt om de schade te beperken. Er was op alle mogelijke manieren steun voor elkaar. Deze voelbare betrokkenheid zorgt voor energie en vertrouwen in elkaar. Juist dat brengt ons als organisatie verder en maakt ons sterker. Met trots en dankbaarheid realiseren we ons waar we met elkaar voor staan. Om onze medewerkers te informeren over onze resultaten organiseerden we in november weer een Amega bedrijfsbijeenkomst.

Vooruitgang in duurzaamheid en betrokken ondernemen

Duurzaam ondernemen is al ruim 15 jaar een belangrijk onderdeel van onze bedrijfsvoering. Met de ingestelde CSRD-richtlijn professionaliseren we onze verslaglegging. Ondertussen blijven we investeren in de lokale samenleving. Daarvoor zijn we in 2024 erkend met het label Ondernemen met impact Drechtsteden. We dragen onze maatschappelijke verantwoordelijkheid voor milieu en samenleving niet alleen binnen onze bedrijfsmuren, maar ook daarbuiten.

Amega staat voor 'Samen Sterk' en dat maken we graag waar, in de breedst mogelijke zin.

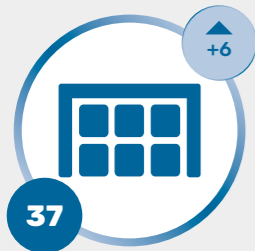
Met vriendelijke groet,
Directie Amega



2024 in cijfers

Amega is een toonaangevende speler in de Nederlandse mobiliteitsbranche en behoort tot de grootste automotive dealerholdings van het land. Met 688 fte's, werkzaam in 37 vestigingen in Zuid-Holland, Noord-Brabant en Gelderland, biedt Amega een breed scala aan producten en diensten. Zo kunnen wij onze klanten volledig ontzorgen op het gebied van mobiliteit. Onderstaand presenteren we een jaaroverzicht van de belangrijkste cijfers van 2024 ten opzichte van 2023.

Bedrijfsvoering



Vestigingen



Provincies



Automerken



Universele garages



Schadeherstel-bedrijven



Bedrijfswagen-inrichters

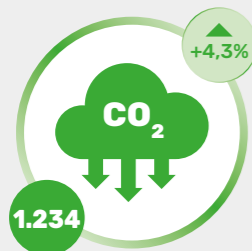


Fietsenwinkel

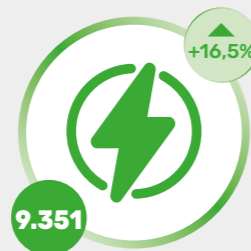


Partner voor laadoplossingen

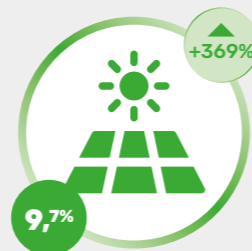
Milieu



CO₂-uitstoot (ton) (scope 1 en 2)

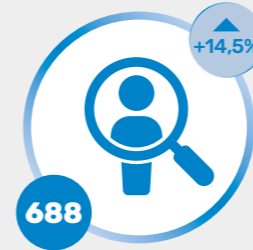


Energieverbruik (MWh)



Opgewekt met zonne-energie (van het totale elektriciteitsverbruik)

Onze collega's



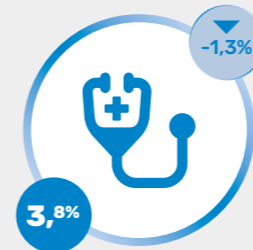
Fte's



Personeels-verloop



Medewerkers-tevredenheid



Ziekteverzuim



Medewerkers die onder de RI&E vallen



Functionerings-gesprekken

Maatschappelijke betrokkenheid



Sportverenigingen ondersteund



Lokale evenementen gesponsord



Lokale bedrijvennetwerken financieel ondersteund



Maatschappelijke initiatieven ondersteund



Prijzengeld Amega maatschappelijk ingezet



Crowdfundingsacties door het personeel

In de cijfers van 2024 zijn de gegevens van Vos Autobedrijven niet meegenomen bij ziekteverzuim en het brandstofverbruik van de eigen voertuigen.

Duurzaamheid voor Amega

Duurzaamheid is een breed begrip. Voor ons draait het om drie aspecten:



Goed werkgeverschap voor onze collega's



Reduceren van onze impact op het milieu



Waarde toevoegen aan de maatschappij

Onze missie en visie vormen de basis van onze duurzame bedrijfsvoering. We streven ernaar om voor onze klanten duurzame mobiliteitsoplossingen mogelijk te maken en hen te begeleiden in de transitie naar mobiliteit met een minimale impact op mens en milieu.

Al ruim tien jaar zijn we gecertificeerd met Erkend Duurzaam Plus. Sinds vier jaar zijn we zelfs Erkend Duurzaam Premium gecertificeerd, de hoogste certificering in de automotive branche. De certificering die we in 2024 ontvingen, is wederom twee jaar geldig.



Visie

Wij maken voor onze klanten duurzame mobiliteitsoplossingen mogelijk.



Missie

Wij begeleiden onze klanten bij de transitie naar duurzame mobiliteit met verplaatsingen die minimale impact hebben op mens en milieu.



Lees hier meer over Erkend Duurzaam

Transparant communiceren over duurzaamheid

Onze inzet op duurzaamheid ervaren we niet als een verplichting, maar komt voort uit intrinsieke motivatie. Voor het vierde jaar op rij communiceren we dan ook open over onze ambitie en resultaten op het gebied van duurzaamheid. Sinds 2023 bereiden we ons actief voor op de invoering van de Corporate Sustainability Reporting Directive (CSRD): een nieuwe Europese richtlijn die grote bedrijven verplicht om te rapporteren over hun impact op duurzaamheid.

Op het moment van publicatie van dit duurzaamheidsjaarverslag werd bekend gemaakt dat de invoering van deze wetgeving met twee jaar is uitgesteld. Ondanks deze vertraging blijven wij de actuele ontwikkelingen van de CSRD nauwgezet volgen.



Meer informatie over de CSRD

Het bepalen van de duurzaamheidsthema's waarover je als onderneming rapporteert, is onderdeel van het CSRD-proces. Daarvoor is een onafhankelijk onderzoek ingesteld onder de stakeholders, waarbij wordt onderzocht welke thema's op het gebied van duurzaamheid zij relevant vinden voor de onderneming.

Onder twaalf stakeholdergroepen (waaronder medewerkers, klanten en leveranciers) heeft onderzoeksbureau Ipsos I&O de vier belangrijkste thema's voor Amega in kaart gebracht. Vierhonderd respondenten hebben de vragenlijst ingevuld.

Hoe we verdergaan

In 2025 gaan we door met het uitwerken van de CSRD-vereisten. De volgende stap is het aanscherpen van onze duurzaamheidsstrategie. Daarnaast nemen we als grote speler in de automotive branche onze verantwoordelijkheid en blijven we ook in 2025 actief betrokken bij de CSRD-werkgroep van de BOVAG door mee te denken en input te leveren op de ontwikkeling van de CSRD-verslaglegging in onze branche.

De belangrijkste duurzaamheidsthema's



Opleiding en ontwikkeling

Wij ondersteunen medewerkers om hun talenten te versterken en nieuwe vaardigheden te leren, zodat zij met vertrouwen kunnen bijdragen en deelnemen aan een veranderende wereld.

Bedrijfs-cultuur

Onze bedrijfscultuur kenmerkt zich door betrokkenheid, professionaliteit, samen (door)groeien en ontwikkelen. Er is voor iedereen een plek en we halen het beste in elkaar naar boven.

Veiligheid en gezondheid

We creëren een werkomgeving waarin medewerkers en klanten zich veilig, gezond en ondersteund voelen.

Klimaatverandering

We zetten ons in om bij te dragen aan de doelstelling in het Klimaatakkoord van Parijs. Het doel is om de temperatuurstijging wereldwijd onder de 1,5°C te houden. Dit doen we door concrete acties en doelstellingen op te stellen voor CO₂-reductie.

De impact op onze collega's

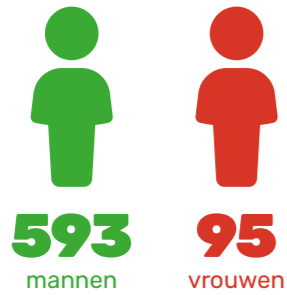


Goed werkgeverschap

Onze medewerkers vormen de basis van onze organisatie en daar zorgen we goed voor. We investeren in hun groei, bieden kansen en ondersteunen waar nodig. We maken het werk leuk, delen successen en bevorderen saamhorigheid. We ervaren dat dit leidt tot loyaliteit en betrokkenheid; onze medewerkers zijn bereid om net dat extra stapje te zetten voor klanten

en collega's. Het is simpel: wie geeft, ontvangt. Dit zien we ook terug in de beoordeling met een 8,5 bij het medewerkerstevredenheidsonderzoek (MTO). Tevredenheid waaraan we blijven werken door de verbeterpunten uit het onderzoek serieus te nemen. In 2025 zetten we dan ook in op het verminderen van de werkdruk die onze medewerkers kunnen ervaren.

Onze collega's (in fte's)



Dienstverband



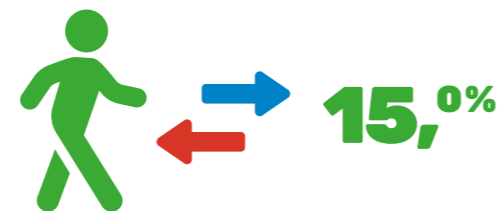
Groei aantal medewerkers



Beste werkgever in de Automotive!



Personeelsverloop



Aantal georganiseerde personeelsactiviteiten



Medewerkerstevredenheidsonderzoek



Al vanaf het begin voel je je een onderdeel van Amega.

Al is het soms lekker druk, door samen te werken lukt het ons toch iedere keer weer. Op de werkvloer is het gezellig en houden we van een grapje. We ondersteunen elkaar waar het nodig is!

De werksfeer en werkomgeving binnen Amega zijn gewoon goed. Het bedrijf is altijd betrokken bij jouw welzijn en jouw opleidingstraject/ontwikkeling. Je merkt dat ze echt om hun werknemers geven.

Hartelijk dank bonus



Samen hebben we mooie resultaten neergezet in 2024. Als waardering voor de enorme inzet en de positieve energie hebben onze medewerkers een 'Hartelijk-dank-bonus' ontvangen.

*bij voltijd dienstverband



Jubilarissen



AMEGA JUBILARISSEN EN DE DIRECTIE

Bedrijfscultuur

De bedrijfscultuur is als het karakter van je organisatie. Het wordt gevormd door de aanwezige waarden en normen, door hoe mensen met elkaar omgaan en hoe het voelt om binnen de organisatie te werken. Binnen de groeistrategie van Amega gaan we voor overnames van bedrijven met een rijke (familie) geschiedenis, waar medewerkers centraal staan en een klantgerichte houding heerst. Daarmee is er een natuurlijke aansluiting met de bedrijfs-cultuur van Amega en kunnen we elkaar verder versterken.

Met onze groei van de afgelopen jaren zijn onze 7 basiswaarden een duidelijke herkenning voor onze medewerkers. We zetten erop in om de bedrijfscultuur in 2025 verder uit te bouwen en herkenbaar te formuleren voor de organisatie. Daarbij staan de 7 basiswaarden centraal.

Diversiteit en inclusie

Verschillende achtergronden, ervaringen en perspectieven zijn welkom binnen onze organisatie. Talent is waardevol en kent geen afkomst, leeftijd, gender, beperking of ander uiterlijk kenmerk. We willen een afspiegeling van de samenleving zijn, omdat we overtuigd zijn dat een divers team de organisatie versterkt en ervoor zorgt dat een diversiteit aan klanten zich herkent en vertrouwd voelt in ons bedrijf.

Bekijk hier de basiswaarden van Amega



Sinds januari 2024 is Volvo-dealer Vos Autobedrijven onderdeel van de Amega-familie. Vos heeft vestigingen in Zaltbommel, Veghel, Oss en Gorinchem.



Met elkaar kunnen we mooie dingen bereiken. Het is fijn om bij een betrouwbare partner aan te sluiten en samen verder te groeien. 'Moving Together' is ons motto. Dit vertaalt zich naar 'samen bewegen richting de toekomst' en dat sluit goed aan bij de slogan van Amega 'Samen Sterk'.

Tamara Vos-Bainbridge,
Algemeen Directeur Vos Autobedrijven



'Als je een evenwichtig team wilt, is diversiteit essentieel.'

Rick Kennedy,
Directeur Mulder Van Mill en H-Point

Het is maar hoe je ernaar kijkt

Rick Kennedy volgde zijn opleiding aan de Hotelschool, een ervaring die hem heeft gevormd. Gastvrijheid, aandacht en respect zijn voor hem de basis voor hoe je met medewerkers en klanten omgaat. Mensen in hun waarde laten en tegelijkertijd waarde in mensen ontdekken, dat is hoe Rick invulling geeft aan zijn directeurschap.

Rick: 'Als je een evenwichtig team wilt, is balans essentieel. Die balans ontstaat alleen door diversiteit: in karakter, achtergrond en leeftijd. Dat hebben we nu goed voor elkaar, al blijft het een continue proces. Er was een tijd dat mijn team uit jonge, ambitieuze medewerkers bestond, op zoek naar succes en met nog weinig rust en ervaring. Het verloop was toen hoger dan gemiddeld. Uit een overname enkele jaren geleden hebben we loyale en ervaren medewerkers kunnen behouden, die nu werkzaam zijn bij verschillende bedrijven van Amega. Daardoor ontstond in mijn team een mooie mix, die net een andere dynamiek en meer rust geeft.

Een ander voorbeeld van die mix is onze collega Konnor. Konnor is gek op auto's. Via Philadelphia Zorg is hij bij ons terechtgekomen en sindsdien

werkt hij iedere donderdagochtend in de showroom. Wat sommigen een beperking noemen, blijkt juist zijn grote talent te zijn. Hij pakt de taken op die vaak blijven liggen: showroomauto's poetsen, koffie brengen bij klanten en collega's, kopjes opruimen en de afwasmachine uitruimen. Maar bovenal vindt Konnor het fantastisch om ordermappen te vouwen, dat is zijn favoriete bezigheid.

Konnor heeft zijn plek binnen ons team gevonden en heeft in Marcel Groothuis een geweldige begeleider. Op de donderdagen brengt hij een bijzondere energie mee: zijn enthousiasme en frisse blik doorbreken onze routine en laten ons de wereld anders bekijken. Natuurlijk heeft hij begeleiding nodig, al wordt dat steeds minder. Maar wat hij ons teruggeeft aan positiviteit, plezier en een nieuw perspectief is van onschatbare waarde.

Wat ik leer van Konnor? Hoe belangrijk het is dat we allemaal verschillend zijn en hoe bijzonder ons vak eigenlijk is. Konnor maakt gewone dingen speciaal. Want het is maar net hoe je ernaar kijkt.'

Veiligheid en gezondheid

De veiligheid en gezondheid van onze medewerkers staan voorop, bij alles wat we doen. Op de werkplekken hechten we groot belang aan het onder de aandacht brengen en opvolgen van de veiligheidsvoorschriften. Maar onze visie op een veilige en gezonde werkomgeving reikt

verder. Naast fysieke veiligheid onderscheiden we ook sociale veiligheid, fysieke gezondheid en mentale gezondheid. Allemaal essentieel voor een gevoel van welzijn en allemaal nodig om optimaal te kunnen functioneren, zowel privé als op de werkvloer.

Sociale veiligheid Prettig werken



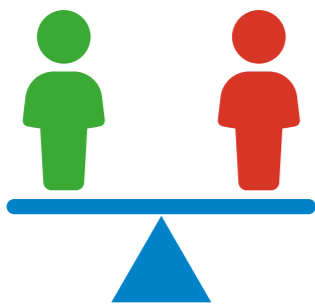
2
vertrouwens-
personen

Ons doel is om elke dag een omgeving te creëren waarin medewerkers zich veilig voelen, zichzelf kunnen zijn en zich uit durven spreken.

Er zijn 2 vertrouwenspersonen aangesteld waar medewerkers terecht kunnen als zij zich zorgen maken, zich onveilig voelen of misstanden willen melden.

De beschikbaarheid en bereikbaarheid van deze vertrouwenspersonen worden regelmatig onder de aandacht gebracht en benadrukt.

Mentale gezondheid Met balans werken



We ondersteunen onze medewerkers bij levensveranderende gebeurtenissen, zoals trouwen, scheiden, mantelzorg, geboorte, ziekte en overlijden. Altijd met de vraag: wat is er nodig om goed te functioneren? Samen zoeken we naar oplossingen en een gezonde balans.

Fysieke gezondheid Vitaal werken



41.417 km
gedeclareerde fiets-
kilometers = samen
de aarde rond

De enquête die we eind 2024 onder de medewerkers hebben gehouden, liet zien dat we met elkaar 4% meer fietsen dan in 2018. Ook heeft het ons inzicht gegeven in hoe we medewerkers nog beter kunnen ondersteunen om gezond, duurzaam en efficiënt naar het werk te reizen. Met een fietsvergoeding van 10 cent per kilometer moedigen we onze medewerkers extra aan om de fiets te pakken naar het werk.

Fietsen naar het werk

Met hulp van Zuid-Holland Bereikbaar hebben we in 2019 een fietsbeleid ontwikkeld voor onze medewerkers. Het doel was om 10% van de medewerkers die in de spits in de file staan op de fiets naar het werk te krijgen. Dat doel is bereikt! Door de voortdurende groei van Amega blijven we dit onderwerp aandacht geven.



Leer hier meer over
ons fietsbeleid

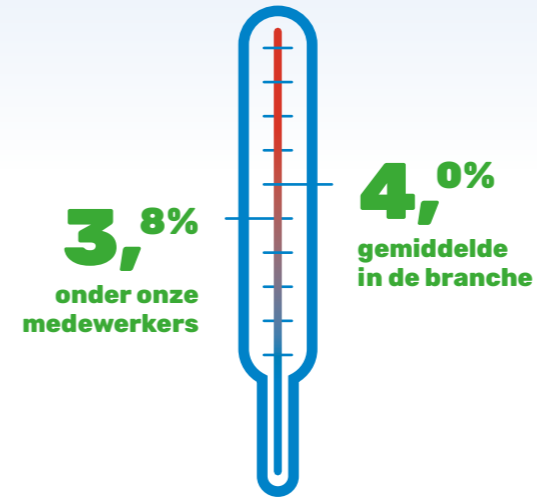
Fysieke veiligheid Veilig werken



100%
van onze medewerkers
valt onder de RI&E

(Arbo risico-inventarisatie en -evaluatie)

Ziekteverzuim



In 2024 hebben de leidinggevenden een verzuimtraining gevolgd, waardoor ze nog beter in staat zijn om vroegtijdig signalen op te vangen, waardevolle gesprekken te voeren en passende ondersteuning te bieden aan medewerkers.



We werken veilig of we werken niet. Met elkaar zijn we daarvoor verantwoordelijk. We volgen de regels van de RI&E, om risico's op de werkvloer te inventariseren en evalueren.

Thomas van der Kaap,
facilitair manager



AMEGA FIETSTOER



PADELLEN MET DE PERSONEELSVERENIGING



PSB VOETBALTOERNOOI

We zijn trots dat onze collega's regelmatig samen sportieve activiteiten ondernemen, zoals een fietstour, padellen met de personeelsvereniging of met meerdere teams meedoen aan een lokaal voetbaltoernooi.

Opleiding en ontwikkeling

Een lerende organisatie

De ontwikkeling van onze mensen zorgt voor duurzame inzetbaarheid en draagt bij aan succes. Dit komt tot uitdrukking in het grote aantal studenten dat we begeleiden en de diverse opleidingsmogelijkheden die we de medewerkers aanbieden. We werken in een

platte organisatiestructuur, waarin we ieders bijdrage en mening serieus nemen en meenemen in de besluitvorming. Dit geven we op verschillende manieren vorm, bijvoorbeeld met onze rondetafelgesprekken en ons jaarlijkse medewerkerstevredenheidsonderzoek.

BBL-ers



1 dag naar school + 4 dagen werken

Stageplekken



op diverse plekken in de organisatie:

- Werkplaatsen autobedrijven
- Schadebedrijven
- PSB Bedrijfswagen-inrichting
- Fietsenwinkel
- Verkoop
- Amega Trade
- Verkoop binnendienst
- Werkplaatsrecepties
- Service support
- ICT
- Financiële administratie
- Facilitair
- Management
- Marketing
- HR

Rondetafelgesprekken



Rondetafelgesprekken zijn interactieve sessies waarbij medewerkers in kleine groepen met de directie in gesprek gaan over onderwerpen die leven binnen de organisatie. In 2024 hebben we de rondetafelgesprekken ingezet om de actiepunten uit 2023 terug te koppelen.

Functioneringsgesprekken



Functioneringsgesprekken dragen bij aan de persoonlijke en professionele groei van onze medewerkers binnen de organisatie. Hoewel we zien dat deze gesprekken al op veel plekken plaatsvinden, worden ze nog niet overal even consequent uitgevoerd. Om toe te werken naar de 100%, wordt bekeken hoe bij alle leidinggevenden voldoende tijd en capaciteit vrijgespeeld kan worden om functioneringsgesprekken te voeren.

Lees hier meer over het TOP-traject



Ontwikkeling van onze aftersales collega's

Een belangrijke stap in 2024 is het verduidelijken van het leerpad, dat in 2025 verschijnt in een opleidingsgids. Dit zorgt voor meer transparantie en toegankelijkheid van opleidings- en ontwikkelmogelijkheden, wat de chef werkplaats helpt zijn team gericht te ondersteunen.

Ook hebben we geïnvesteerd in de kwaliteit van onze interne opleiders. Collega's die binnen ons Technisch Ontwikkel Programma (TOP) trainingen verzorgen voor onze studentmonteurs, volgden een tweedaagse training, waardoor zij over extra tools en vaardigheden beschikken om effectiever training te kunnen geven. Daarnaast hebben leermeesters een tweedaagse vervolgotraining gevolgd, gericht op het optimaal begeleiden van studentmonteurs.

Informatieavond voor ouders van BBL-studenten

In 2024 organiseerden wij voor de eerste keer een informatieavond voor de ouders/verzorgers van onze BBL-studenten. We vinden het belangrijk om hen te informeren over de werkplek van hun, vaak jonge, zoon of dochter. In totaal kwamen de ouders/verzorgers van 33 eerstejaars BBL-studenten bijeen om beeld te krijgen van Amega als werkgever en het ontwikkeltraject dat hun kind volgt. Directeur Niels ter Brake en HR directeur Suzanne Kuiper gaven een presentatie en na afloop werd in een informele setting kennisgemaakt met de leermeesters en leidinggevenden.



In zijn rol als studentcoach begeleidt Vincent Scharloo BBL-studenten. Deze studenten werken in één van de Amega-werkplaatsen en volgen daarnaast een opleiding.



De meeste voldoening haal ik uit het contact met de studenten: vertrouwen opbouwen en laten weten dat ze er niet alleen voor staan. Daarmee wordt het een stuk gemakkelijker om deze studenten te motiveren om hun talenten in te zetten en naar een hoger niveau te groeien.

Vincent Scharloo, Studentcoach



DAAN MEIJER EN WILLIAM KLOOS - AMES AUDI CENTRUM

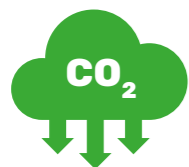


INFORMATIEAVOND BBL-STUDENTEN

Onze impact op het milieu



Het is een gegeven dat ieder bedrijf impact heeft op het milieu. Amega zet zich actief in om de negatieve impact op het milieu te minimaliseren en duurzame keuzes te maken. De impact van onze bedrijfsvoering bestaat uit drie belangrijke onderdelen:



CO₂-uitstoot
We veroorzaken CO₂-uitstoot met onze bedrijfsprocessen.



Energieverbruik
We gebruiken energie uit verschillende bronnen.



Afvalmanagement
We genereren verschillende afvalstromen in onze bedrijfsprocessen.

Op het gebied van CO₂-reductie hebben wij ons ten doel gesteld om in 2050 net zero te zijn, een langetermijnvisie die in lijn is met het Akkoord van Parijs. Om dit te bereiken, zetten we ons in om de uitstoot van onze broeikasgassen met ten minste 90% te verminderen. De resterende, onvermijdbare emissies compenseren we.

Ten opzichte van 2023 is onze scope 1 en 2 CO₂-uitstoot met 4% gestegen. Deze toename is te relateren aan de aankoop van bedrijven in 2024, waardoor onze netto omzet met 12% is gestegen. Dat zien we terug in de CO₂-intensiteit, die is gedaald.

We zetten ons in om onze voetafdruk zoveel mogelijk te verkleinen. Bij een eerdere overname van Van der Burgh was sprake van afname van grijze elektriciteit. Dit contract hebben we in 2024 kunnen omzetten naar een groen contract (oorsprong 100% Nederlandse Wind).

CO ₂ -uitstoot (ton CO ₂)		
	2023	2024
Scope 1	1.028	1.213
Scope 2	156	21
Totaal	1.183	1.234
CO ₂ -intensiteit*	1,9	1,8

*Totale CO₂-uitstoot (ton)/netto omzet (miljoen euro)



Scope 2
indirect



Scope 1
direct

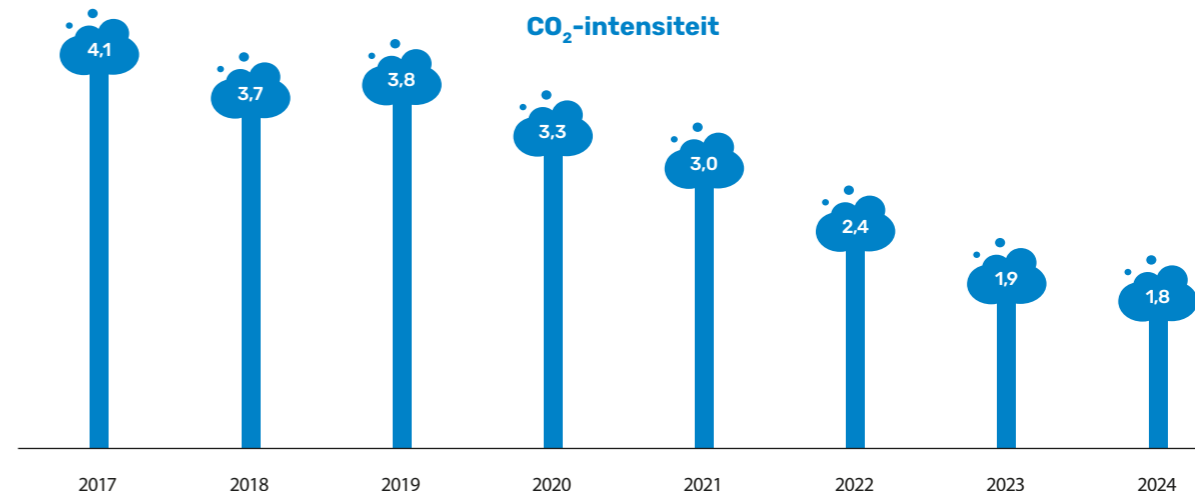


Scope 1

Onze directe uitstoot vindt plaats op onze eigen locaties, veroorzaakt door het gasverbruik voor het verwarmen van onze gebouwen en de uitstoot van onze bedrijfs-auto's.

Scope 2

Onze indirecte uitstoot wordt veroorzaakt door opwekking van de door ons ingekochte en verbruikte elektriciteit.



Tot nu toe berekenen we onze CO₂-uitstoot vanaf de productie van de brandstof tot en met het rijden van de auto (Well to Wheel). Om onze impact nauwkeuriger te berekenen, hebben we dit jaar voor scope 1 en 2 besloten met terugwerkende kracht alleen naar de uitstoot van het eigen gebruik te kijken (Tank to Wheel).

Amega evenement Mobiliteit, nu en in de toekomst

Op 16 mei organiseerden we het event 'Mobiliteit, nu en in de toekomst.' Met verschillende partners brachten we ruim 150 gasten bijeen om te praten over de toekomst van mobiliteit, de ontwikkelingen en zero-emissiezones.

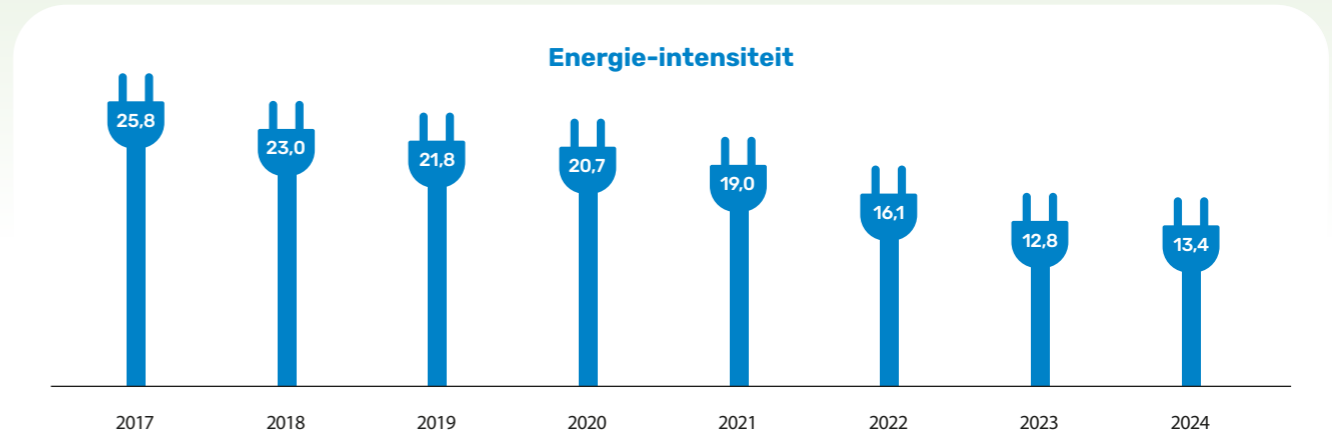
Kritische vragen en inzichten werden gedeeld door gastsprekers uit de sector, waaronder vertegenwoordigers van AA Lease, Zuid-Holland Bereikbaar en de gemeente Dordrecht. Het evenement was een succes dankzij de waardevolle bijdragen van alle sprekers en aanwezigen.



EVENT 'MOBILITEIT, NU EN IN DE TOEKOMST'

*Bij Amega wekken we onze eigen duurzame energie op! In 2024 zorgen **1.322 zonnepanelen** voor **9,7%** van ons totale elektriciteitsverbruik.*

We hebben ons in 2019 ten doel gesteld om in 2030 10% van ons elektriciteitsverbruik zelf duurzaam op te wekken. Dit doel hebben we bijna gehaald. Momenteel onderzoeken we bij diverse vestigingen de mogelijkheid voor het plaatsen van zonnepanelen. Het blijft een uitdaging om het aantal zonnepanelen te verhogen, omdat we te maken hebben met verhuurders en andere belanghebbenden. In nieuwe contracten besteden we hier extra aandacht aan.



Tot 2023 konden we het elektriciteitsverbruik van onze gebouwen en onze laadpalen niet splitsen. Vanaf 2024 kunnen we dit wel, waardoor we ons elektriciteitsverbruik gedetailleerder berekenen.

Energieverbruik

Ons energieverbruik bestaat uit elektriciteit, gas en brandstof. Dit verbruik verdelen we onder in twee soorten: energie van niet-duurzame oorsprong en energie van duurzame oorsprong. Amega streeft ernaar in 2025 elektriciteit van volledig duurzame oorsprong te gebruiken. Daarvoor wekken we zonne-energie op met onze zonnepanelen. De overige elektriciteit kopen we groen in (opgewekt met Nederlandse wind). De door onze auto's gebruikte energie heeft deels een duurzame oorsprong. We beschikken over elektrische demo-auto's, maar ook over demo-auto's die op fossiele brandstof rijden. Voor ons gebruik van gas onderzoeken we de mogelijkheden om te verduurzamen.

In 2023 hebben we onder de medewerkers aandacht besteed aan het efficiënt omgaan met energieverbruik. Deze focus is in 2024 afgenomen en dat zien we terug in de gestegen energie-intensiteit in 2024. Dat leert ons dat

aandacht voor efficiënt energieverbruik prioriteit moet blijven.

Afvalmanagement

Sinds 2012 werken we aan goed afvalbeheer binnen ons bedrijf. We scheiden afval zorgvuldig, zodat zoveel mogelijk materialen gerecycled worden en er steeds minder restafval verbrand wordt. Dit is beter voor het milieu, het bespaart grondstoffen en vermindert CO₂-uitstoot. Om dit goed te organiseren heeft elke vestiging een eigen afvalambassadeur, die er voor zorgt dat afval op de juiste manier wordt gescheiden en verwerkt. Elk jaar onderzoeken we hoeveel en wat voor soort afval we produceren.

CO₂-uitstoot verkocht wagenpark

De CO₂-uitstoot van ons verkocht wagenpark geeft zicht op de impact van onze inzet om duurzame mobiliteit actief te promoten. We zien dat met de stijging van de bijtelling op elektrische voertuigen het aantal verkochte elektrische voertuigen afneemt. Hierdoor is de gemiddelde CO₂-uitstoot van het verkocht wagenpark hoger dan vorig jaar. De gemiddelde CO₂-uitstoot van nieuw verkochte auto's in Nederland in 2024 is 74,2 gram per kilometer.

Totale energieverbruik (MWh)		
	2023	2024
Niet-duurzame oorsprong	5.122	5.755
Ingekochte energie van duurzame oorsprong	2.835	3.277
Zelf opgewekte energie van duurzame oorsprong	67	319
Totaal	8.024	9.351
Energie-intensiteit*	12,8	13,4

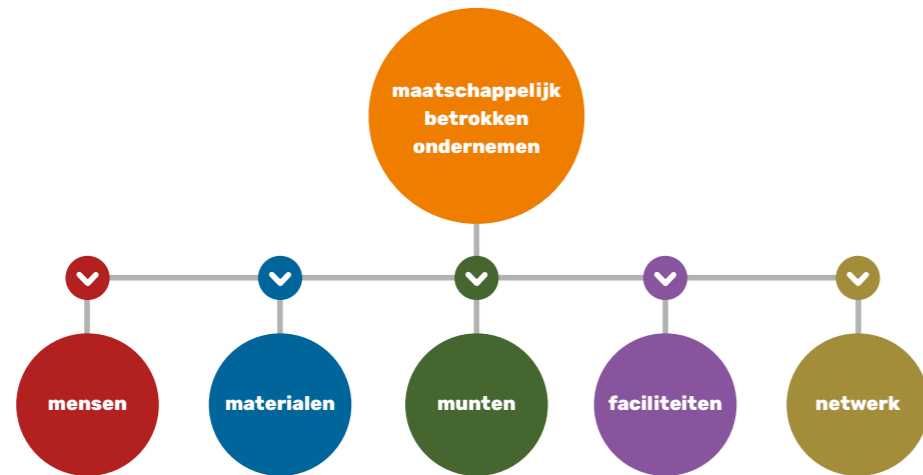
*Totale energieverbruik (MWh)/netto omzet (miljoen euro)

Gemiddelde CO ₂ -uitstoot nieuw verkocht wagenpark Amega (personenauto's)			
	2023	2024	Nederland 2024
CO ₂ -uitstoot verkocht wagenpark	66,4 g/km	68,7 g/km	74,2 g/km

Onze impact op de samenleving



Onder maatschappelijk betrokken ondernemen verstaan we de vrijwillige bijdrage van bedrijven aan de samenleving door het delen van beschikbare resources zoals mensen, middelen en faciliteiten.



Als grote werkgever met 37 vestigingen voelen wij ons betrokken en verantwoordelijk voor de lokale samenleving. Het is de omgeving waarin wij werkzaam zijn en waar onze klanten en collega's wonen en leven. Door onze mensen, middelen en faciliteiten in te zetten maken we verschil en versterken en verbinden we de lokale samenleving.

Met onze prominente aanwezigheid in de regio en ons grote netwerk en bereik nemen wij graag een voortrekkersrol en de verantwoordelijkheid om de lokale samenleving te verstevigen.

Voor die inspanning ontvingen we in 2024 het label Ondernemen met impact Drechtsteden.



Wat we willen zijn

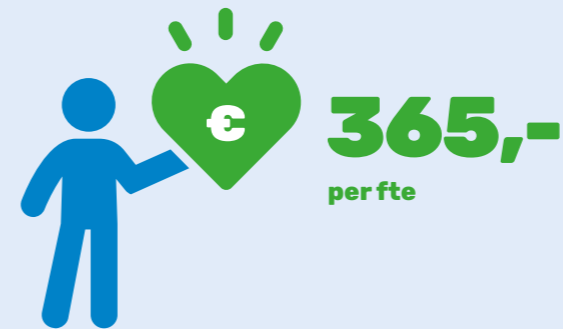
Met onze organisatie en mensen zijn we in de regio voorloper en voortrekker van maatschappelijk betrokken ondernemerschap.



Hoe we dat doen

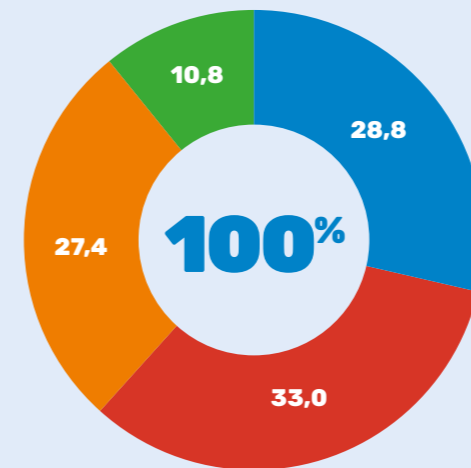
We zetten onze mensen, middelen en faciliteiten actief in om de lokale samenleving te versterken, te verbinden en steun te bieden aan degenen die het nodig hebben. Binnen onze mogelijkheden creëren we maximale impact en nemen we verantwoordelijkheid voor een positieve en duurzame bijdrage.

Wij zijn betrokken



is er gemiddeld in 2024 maatschappelijk geïnvesteerd

Verdeling



- Sport
- Evenementen
- Maatschappelijk initiatieven
- Mogelijk maken van netwerken



De Witten Haen ontving een financiële bijdrage voor de inrichting van hun stadstuin.

53 sportverenigingen ondersteund



Van oudsher ondersteunt Amega sportverenigingen. Sporten is gezond en sportverenigingen zijn voor veel mensen een belangrijk sociaal vangnet en een plek waar jong en oud elkaar ontmoeten. We ondersteunen deze verenigingen met sponsoring en donatie van materialen.



53 maatschappelijke initiatieven ondersteund



Buurtinitiatieven en lokale stichtingen bieden gelegenheden waar mensen elkaar ontmoeten, ondersteunen en versterken. Plekken waar je op kracht kunt komen, aandacht krijgt en plezier beleeft. Amega maakt lokale initiatieven graag (mede) mogelijk.



Ten behoeve van de sponsoring van een team van de Roparun nam Amega **200 hanging baskets** af bij Florensis. Deze zijn bij zes maatschappelijke initiatieven voor kinderen ingezet als Moederdagcadeau.



Bruce heeft samen met zijn broertje de Dutch Grand Prix in Zandvoort bezocht om zijn grote held Max Verstappen live aan het werk te zien! Dit is één van de **zeven wensen** die Amega samen met Stichting Mijn Held in vervulling liet gaan. Mijn Held zet zich in voor jonge mantelzorgers met als motto 'waar kleine helden hun grote helden ontmoeten'.



44 liefhebbers van oldtimers namen deel aan de Riverside Car Classic, wat een opbrengst van **€ 4.000,-** voor de Speelgoedbank opleverde.

28 evenementen mede mogelijk gemaakt



Lokale muziek- en thema-evenementen zorgen voor verbinding, plezier en trots. De bijdrage van het lokale bedrijfsleven is vaak onmisbaar in het mogelijk maken van deze evenementen. Amega draagt regelmatig bij met materialen en financiën. Waar wenselijk schakelen we ook ons netwerk in om zaken mogelijk te maken.



Sponsor **Tour de Femme**.



Sponsor **Zomerfeest Gorinchem**.



Sponsor hoofdpodium **Wantijlive**.

5 netwerken mede mogelijk gemaakt



Als gezond en groot bedrijf nemen we verantwoordelijkheid om lokale netwerken en ondernemersverenigingen mede mogelijk te maken. In deze netwerken komen lokale ondernemers en bedrijven samen en delen ze hun kennis en ondernemerschap. Zo ontstaat lokaal een gezond en betrokken ondernemersklimaat.



Energiek Dordt Partnership is in 2024 met drie jaar verlengd.



Partner van de **Dordrechtse Ondernemersvereniging**.



Partner van **Stichting Maatschappelijk Betrokken Ondernemen Drechtsteden**.

Label Ondernemen met impact Drechtsteden ontvangen



Tijdens onze personeelsbijeenkomst in november 2024 ontvingen we het label Ondernemen met impact Drechtsteden, als waardering voor de inspanning om de lokale samenleving in de Drechtsteden te versterken op de thema's bestaanszekerheid, duurzaamheid en inclusie. In 2025 en 2026 zetten we ons in de regio nog breder in door te werken aan de gestelde doelen in ons actieplan. Dit in samenwerking met Stichting Maatschappelijk Betrokken Ondernemen Drechtsteden, van wie we het label ontvangen hebben.



Onderwijs ondersteund



Jongeren een kans geven zich goed te ontwikkelen en voor te bereiden op de arbeidsmarkt, daar dragen we als Amega graag aan bij. Daarvoor stellen we oefenmaterialen beschikbaar, verzorgen we gastlessen en zetten we onze deuren open voor studenten.

In 2024 zijn, in samenwerking met Volvo Nederland, vijf auto's en een bandenset beschikbaar gesteld aan verschillende mbo-scholen. Daarnaast zijn het hele jaar door gastlessen, technieklessen, docent- en bedrijfsbezoeken, open dagen en bedrijvenmarkten georganiseerd.



Amega leverde een **auto** aan het Da Vinci College.

Onze mensen zetten zich in



We stimuleren en waarderen de inzet van onze medewerkers voor de samenleving. Denk daarbij aan het inzamelen van geld voor goede doelen, het ondersteunen van het onderwijs of het inzetten van menskracht voor een initiatief. Wij dragen graag bij aan het succes ervan en zijn regelmatig mede-mogelijkmaker.

Medewerkers leveren een sportprestatie en zamelen zo middelen in voor een goed doel. Amega ondersteunt financieel of sponsort kleding of materialen:



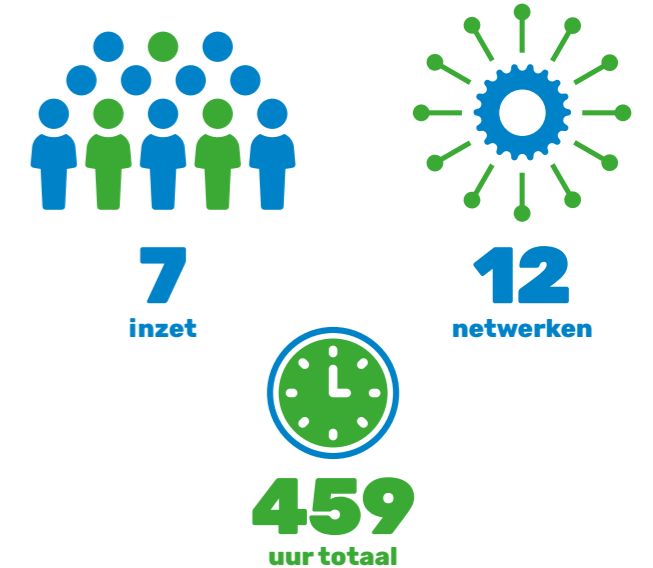
Zes collega's zwommen 1,5 kilometer in het Wantij. Hiermee is € 4.687,- opgehaald voor onderzoek in de strijd tegen kanker.



Mulder Van Mill was in 2024 hoofdsponsor van de halve marathon van de Drechtstadloop. Twee teams deden mee aan de 5 en 10 km Business Run. Bijna € 11.000,- is opgehaald voor de dialyse-afdeling van het Albert Schweitzer Ziekenhuis.

Inzet voor bestuurs- en adviesfuncties

Op allerlei plekken in onze organisatie hebben we kundige en betrokken medewerkers met bestuurlijke talenten en ambities. Wij waarderen en stimuleren dat dit talent ook maatschappelijk ingezet wordt.



Directeur Amega Leen de Koning is actief betrokken bij het Alliantie-overleg van het Nationaal Programma Leefbaarheid en Veiligheid (Samen Dordt-West).



Ik probeer mensen die in een vergeethoekje zitten een kans te geven, hen te helpen een georganiseerd leven te krijgen, zodat ze minder snel in de criminaliteit komen. Samenwerking met scholen is van groot belang. We hebben in ons bedrijf meer dan honderd leerling-monteurs rondlopen. Ook in de IT, bij de financiële administratie en in de verkoop zijn leerlingen werkzaam. De kans dat iets kan is veel groter dan dat er niets kan. En zelfs als de kans op slagen maar iets groter is dan falen, dan moeten we het doen.

Leen de Koning

Vervoer wordt ingezet



Mobiliteit is onmisbaar in onze samenleving. Het zorgt voor verplaatsingen van producten en mensen. En minimaal zo belangrijk: het zorgt voor verbinding, ontdekking en ontmoeting. Vervoersfaciliteiten (zoals personenvervoer, transportbusjes en vrachtauto's) worden incidenteel of op basis van een strippenkaart aan verschillende maatschappelijke initiatieven beschikbaar gesteld.



Diakonaal Aandachtscentrum gaat met bezoekers **naar Artis**.



Een dag lang wordt een vrachtwagen **ingezet** voor allerlei verplaatsingen om 700 kerstpakketten samen te kunnen stellen voor mensen die zo'n pakket goed kunnen gebruiken.



De **Classic Cars** worden ingezet voor een dagje uit voor bewoners en begeleiders van het Parkhuis.



Stichting Buitenzinnig ontvangt een **elektrische fiets** voor duurzame verplaatsingen.



Een auto voor 'Make a Memory'. Deze stichting fotografeert op verzoek van ouders ernstig zieke, terminale en overleden kinderen in de leeftijd van 23 weken (zwangerschap) tot en met 17 jaar.

'Dealerschappen van het jaar' maatschappelijk ingezet



De kwaliteit en klantvriendelijkheid die we met alle medewerkers nastreven, resulteert jaarlijks in erkenning van deze inzet door fabrikanten en de branche. De financiële toekenningen die we daarmee ontvangen, zetten we in voor het versterken van maatschappelijke initiatieven. De medewerkers die deze uitstekende resultaten hebben behaald, besluiten zelf welke organisaties een bedrag ontvangen.

**totaal
€23.500,-**



Omega – **3e plaats behaald in het DCDW Klantbelevingsonderzoek** onder de 20 grootste dealerholdings van Nederland.



In 2024 zijn **acht onderscheidingen** met geldprijzen ontvangen en is een mooi bedrag gedoneerd aan zeven maatschappelijke organisaties.

Adviseur maatschappelijke betrokkenheid



Onze adviseur geeft vorm en invulling aan de maatschappelijke betrokkenheid van Omega. Met een stevige verbinding met de lokale samenleving zorgt ze dat we optimaal in kunnen spelen en verschil kunnen maken bij maatschappelijke noden en kansen. Met de inzet van de adviseur wordt maatschappelijke betrokkenheid steeds meer onderdeel van de bedrijfsvoering en dat leidt tot steeds meer positieve ervaring en persoonlijke ontwikkeling bij onze mensen.



'Ik ben gezien, heb kansen gekregen en ik vind het fijn dat ik dat door mag geven.'

Erik Drijver, Manager SEAT, Skoda, Cupra en Online sales overhandigt de cheque aan Stichting Debster's

Vertrouwen is waar het allemaal om draait

Alweer 11 jaar is Erik werkzaam bij Amega. 'Als broekie kwam ik binnen. De schooltijd was niet mijn beste tijd. Ik ben snel aan het werk gegaan en belandde in de telefonische verkoop. Je hoort vaak nee. Daarmee leer je het verkoopvak pas echt! Uiteindelijk zocht ik naar een baan met meer persoonlijk contact en toen kwam het belletje: of ik nog steeds interesse had in een job in de verkoop bij Van Mill. Daar had ik namelijk een jaar eerder gesolliciteerd, zonder achtergrond in de automotive. Die interesse had ik! Na een goed gesprek met Suzanne Kuiper en Kees Peels schoof ik aan tafel bij Leen de Koning. Toen hij hoorde dat mijn opa een goede bekende is, zei hij resoluut: 'maar dan ben je bij deze aangenomen!'

Dat is typerend voor Amega: respect en vertrouwen. Ik heb een mooie kans gekregen en die kans blijf ik krijgen. Dat is een reden dat ik na 11 jaar nog met heel veel plezier werkzaam ben bij Amega. Vertrouwen, wederzijds respect en luisteren naar elkaar. Voor mij vormt dat dé

basis van een duurzame relatie en dat is toch ook wat een arbeidsverhouding is.

Wat ik mooi vind, is dat medewerkers echt een stem hebben in het bedrijf. Zo beslissen we over het prijzengeld dat ontvangen wordt uit de 'dealerschappen van het jaar'. Dat ervaar ik als erkenning en vertrouwen. Amega doet veel met hun maatschappelijke betrokkenheid. Dat vind ik belangrijk. Ik ben gezien, heb kansen gekregen en ik vind het fijn dat ik dat door mag geven namens het bedrijf, al is het maar een klein beetje. Zo heb ik gekozen voor het doneren van € 3.000,- aan Stichting Debster's. Een bedrag waarmee kinderverjaardagen gevierd kunnen worden. Met het geld kunnen leuke cadeautjes, en traktaties voor op school en voor thuis gekocht worden. Het vieren van een kinderverjaardag vind ik belangrijk. Voor kinderen en hun ouders. Als dat geen feestje kan zijn, hoe stap je als kind dan de wereld in? Super dat ik dat voor een stukje mogelijk kan maken. Dat geeft mij voldoening en maakt me trots om medewerker van Amega te zijn.'



EU Ecolabel : AT / 011 / 001

Concept en realisatie

Turn Unleashing Potential & Stichting Maatschappelijk Betrokken Ondernemen Drechtsteden

April 2025©

Vormgeving: Cisenzo.nl

Drukwerk: Drukkerij RAD Dordrecht

Deze brochure is gedrukt op Nautilus 100% recycled



MULDER



VAN MILL

H-Point

Van der Burgh

SvensCar



de Waard.

GROENEVELD
GO FIETSEN



Ames

serviceonly

